

五、学校其他支持措施

01

— 人才项目支持 —

符合条件者可直接申报江苏省“双创博士”，两年内省级财政给予总共19.6万元的生活补贴。

02

— 个人租房补贴 —

可申请苏州市“乐居工程”，在苏租房享受“乐居租房贴”800-1500元/月，最多可申请三年。学校发放每月租房补贴1000元/月，最多可申请一年半。

03

— 学校其他配套服务 —

对全职引进的优秀人才，除提供上述支持措施外，符合条件者，学校还将按照相关政策落实事业编制，按省市相关规定缴纳各类社会保险。申请者如为外籍人士，按照省、市和学校有关规定执行。

报名方式

报名网址：<http://rczp.suda.edu.cn>
或者扫描以下二维码：



请选择“教学科研类人员招聘入口”并按照系统要求注册、填写个人信息，选择应聘岗位后提交申请。

特别提醒

系统内“申请职位”页面，请选择“政治与公共管理学院”；招聘类型选择“长期招聘”或者“急需招聘”后，再选择相应职位。

👤 联系人：陈老师

📞 学院联系电话：0512-65880161

✉️ 联系邮箱：chenqi8801@suda.edu.cn



苏州大学 政治与公共管理学院
School of Political Science and Public Administration



School of Political Science
And Public Administration

苏州大学政治与公共管理学院
诚聘英才





一、苏州大学概况

苏州大学坐落于素有“人间天堂”之称的历史文化名城苏州，是国家“211工程”“2011计划”首批列入高校，是教育部与江苏省人民政府共建“双一流”建设高校、国家航天局共建高校，是江苏省属重点综合性大学。现有

- 37个学院(部)
- 31个一级学科博士点
- 1个国家一流学科
- 22个江苏高校优势学科
- 47个一级学科硕士点
- 30个博士后流动站
- 4个国家重点学科
- 6个“十四五”江苏省重点学科

二、学院简介

苏州大学政治与公共管理学院是1995年由苏州大学政治系与苏州大学马列部合并组建而成的一个综合性二级学院。其办学历史比较悠久，最早可追溯到上世纪20年代东吴大学创办的政治学科(东吴政治学)。学院现有哲学、政治学、公共管理学、管理科学与工程等4个一级硕士学位授予点和16个二级硕士点以及公共管理(MPA)等专业硕士学位点，哲学、政治学2个一级学科博士授权点(可涵盖14个二级学科博士点)与博士后流动站。其中，政治学为江苏省高校优势学科，哲学为江苏省重点学科，行政管理专业为国家级一流本科专业建设点。



三、招聘学科方向

- 哲学
- 政治学
- 公共管理
- 管理科学与工程

四、招聘岗位及待遇

01

— 青年特聘教授 —

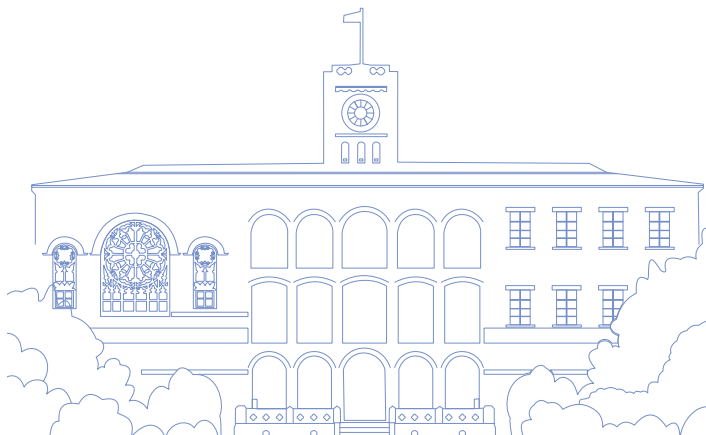


▶ 基本条件

一般应具有海内外高水平大学、研究机构博士后科研经历，学术水平居于本学科领域同年龄段学者前列；在所在学科领域取得重要标志性成果，已具备独立开展科学研究的能力和水平，年龄一般不超过38周岁。

▶ 岗位待遇

- (1) 专业技术职务：副教授。
- (2) 薪酬待遇：税前年薪38万元起(含基础年薪等)，另加绩效奖励，上不封顶。
- (3) 安家补贴：50-80万元(不含国家、地方配套补贴)。
- (4) 学术启动经费：10万元。



02

— 优秀青年学者 —



▶ 基本条件

在本学科领域具有一定影响力，学术研究成果突出，有成为拔尖人才的潜力。一般应具有博士后科研工作经历。符合下列条件之一者，博士后科研工作经历可不作要求：①海内外著名高校或研究机构毕业的优秀博士；②人文社会学科中应用型或实践型优秀人才；③其他业绩特别突出者，年龄一般不超过35周岁。

▶ 岗位待遇

- (1) 专业技术职务：讲师/副教授。
- (2) 薪酬待遇：税前年薪31万元起(含基础年薪等)，另加绩效奖励，上不封顶。
- (3) 安家补贴：副教授，40万元；讲师，20万元。
- (4) 学术启动经费：10万元。

